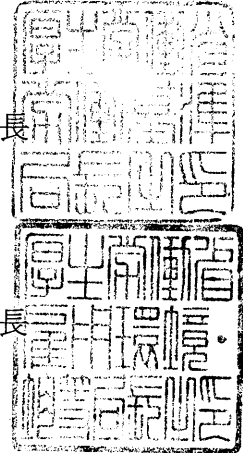


基発 0306 第 12 号
雇均発 0306 第 3 号
平成 30 年 3 月 6 日

経営者団体の長 殿

厚生労働省労働基準局長



厚生労働省雇用環境・均等局長

情報通信技術を利用した事業場外勤務の適切な導入及び実施のための
ガイドラインの周知依頼について

厚生労働行政の推進につき、平素より格別の御協力、御支援を賜り、厚く御礼を申し上げます。

さて、テレワークにつきましても、育児・介護との両立の手段になるとともにワーク・ライフ・バランスを実現するための多様な働き方を可能とする等、働き方改革を推進するための有効な手段であり、企業にとっては、生産性の向上、人材の確保、コスト削減、企業イメージの向上、労働者にとっては、ワーク・ライフ・バランスの向上、生産性の向上、自律・自己管理的な働き方に資するものです。

このため、「ニッポン一億総活躍プラン」（平成 28 年 6 月 2 日閣議決定）等の閣議決定において、テレワークの普及・促進が求められるとともに、「働き方改革実行計画」（平成 29 年 3 月 28 日働き方改革実現会議決定）においても、在宅勤務に限定されたテレワークガイドラインの刷新とテレワークの導入支援を実施するものとされているところです。

このような状況を踏まえ、厚生労働省では、別添 1 の「情報通信技術を利用した事業場外勤務の適切な導入及び実施のためのガイドライン」（雇用型テレワークガイドライン）を策定し、テレワークの普及・促進に向けた周知を図ることとしており、その一環として、企業等が適切な労務管理下におけるテレワークを導入する際の御参考となるよう、別添 2 及び 3 のパンフレット等を作成いたしました。

つきましては、かかる趣旨を御理解いただき、貴団体傘下の団体等に対し、別添パンフレット等の内容の周知につき特段の御協力、御支援を賜りますよう、よろしくお願い申し上げます。

情報通信技術を利用した事業場外勤務の 適切な導入及び実施のためのガイドライン

1 趣旨

労働者が情報通信技術を利用して行う事業場外勤務（以下「テレワーク」という。）は、業務を行う場所に応じて、労働者の自宅で業務を行う在宅勤務、労働者の属するメインのオフィス以外に設けられたオフィスを利用するサテライトオフィス勤務、ノートパソコンや携帯電話等を活用して臨機応変に選択した場所で業務を行うモバイル勤務といった分類がされる。

いずれも、労働者が所属する事業場での勤務に比べて、働く時間や場所を柔軟に活用することが可能であり、通勤時間の短縮及びこれに伴う精神的・身体的負担の軽減、仕事に集中できる環境での就労による業務効率化及びこれに伴う時間外労働の削減、育児や介護と仕事の両立の一助となる等、労働者にとって仕事と生活の調和を図ることが可能となるといったメリットを有する。

また、使用者にとっても、業務効率化による生産性の向上、育児・介護等を理由とした労働者の離職の防止や、遠隔地の優秀な人材の確保、オフィスコストの削減等のメリットを有している。

上記のテレワークの形態ごとの特徴を例示すると以下のような点が挙げられる。

① 在宅勤務

通勤を要しないことから、事業場での勤務の場合に通勤に要する時間を有効に活用できる。また、例えば育児休業明けの労働者が短時間勤務等と組み合わせ勤務することが可能となること、保育所の近くで働くことが可能となること等から、仕事と家庭生活との両立に資する働き方である。

② サテライトオフィス勤務

自宅の近くや通勤途中の場所等に設けられたサテライトオフィスでの勤務は、通勤時間を短縮しつつ、在宅勤務やモバイル勤務以上に作業環境の整った場所で就労可能な働き方である。

③ モバイル勤務

労働者が自由に働く場所を選択できる、外勤における移動時間を利用できる等、働く場所を柔軟に運用することで、業務の効率化を図ることが可能な働き方である。

さらに、平成27年に独立行政法人労働政策研究・研修機構において実施した「情報通信機器を利用した多様な働き方の実態に関する調査」においても、テレワークの実施の効果について、企業側は「従業員の移動時間の短縮・効率化」（※1）、「定型的業務の効率・生産性の向上」（※2）等の点を、

労働者側は「仕事の生産性・効率性が向上する」（54.4%）、「通勤による負担が少ない」（17.4%）等の点をそれぞれ挙げている。

その一方で、同調査においては、テレワークを行う上での問題や課題等についても挙げており、企業側は「労働時間の管理が難しい」（※3）、「情報セキュリティの確保に問題がある」（※4）等の点を、労働者側は「仕事と仕事以外の切り分けが難しい」（38.3%）、「長時間労働になりやすい」（21.1%）等の点をそれぞれ挙げている。

特に労働時間の管理や長時間労働の問題については、働き方改革実行計画（平成29年3月28日働き方改革実現会議決定）においても、テレワークが長時間労働につながるおそれがあることが指摘されている。

こうしたことから、テレワークにおける適切な労務管理の実施は、テレワークの普及の前提となる重要な要素であるため、本ガイドラインにおいてその留意すべき点を明らかにしたものである。

（※1）終日在宅勤務：35.7%、1日の一部在宅勤務：44.9%、モバイルワーク：58.4%

（※2）終日在宅勤務：35.7%、1日の一部在宅勤務：28.6%、モバイルワーク：54.5%

（※3）終日在宅勤務：30.9%、1日の一部在宅勤務：42.0%、モバイルワーク：40.3%

（※4）終日在宅勤務：27.3%、1日の一部在宅勤務：28.0%、モバイルワーク：42.3%

2 労働基準関係法令の適用及び留意点等

（1）労働基準関係法令の適用

労働基準法上の労働者については、テレワークを行う場合においても、労働基準法（昭和22年法律第49号）、最低賃金法（昭和34年法律第137号）、労働安全衛生法（昭和47年法律第57号）、労働者災害補償保険法（昭和22年法律第50号）等の労働基準関係法令が適用されることとなる。

（2）労働基準法の適用に関する留意点

ア 労働条件の明示

使用者は、労働契約を締結する際、労働者に対し、賃金や労働時間のほかに、就業の場所に関する事項等を明示しなければならない（労働基準法第15条、労働基準法施行規則（昭和22年厚生省令第23号）第5条第1項第1の3号）。その際、労働者に対し就労の開始時にテレワークを行わせることとする場合には、就業の場所としてテレワークを行う場所を明示しなければならない。また、労働者がテレワークを行うことを予定している場合においては、自宅やサテライトオフィス等、テレワークを行うことが可能である就業の場所を明示することが望ましい。

なお、労働者が専らモバイル勤務をする場合等、業務内容や労働者の都

合に合わせて働く場所を柔軟に運用する場合は、就業の場所についての許可基準を示した上で、「使用者が許可する場所」といった形で明示することも可能である。

また、テレワークの実施とあわせて、始業及び終業の時刻の変更等を行うことを可能とする場合は、就業規則に記載するとともに、その旨を明示しなければならない（労働基準法施行規則第5条第1項第2号）。

イ 労働時間制度の適用と留意点

使用者は、原則として労働時間を適正に把握する等労働時間を適切に管理する責務を有していることから、下記に掲げる各労働時間制度の留意点を踏まえた上で、労働時間の適正な管理を行う必要がある。

(ア) 通常の労働時間制度における留意点

(i) 労働時間の適正な把握

通常の労働時間制度に基づきテレワークを行う場合についても、使用者は、その労働者の労働時間について適正に把握する責務を有し、みなし労働時間制が適用される労働者や労働基準法第41条に規定する労働者を除き、「労働時間の適正な把握のために使用者が講ずべき措置に関するガイドライン」（平成29年1月20日策定）に基づき、適切に労働時間管理を行わなければならない。

同ガイドラインにおいては、労働時間を記録する原則的な方法として、パソコンの使用時間の記録等の客観的な記録によること等が挙げられている。また、やむを得ず自己申告制によって労働時間の把握を行う場合においても、同ガイドラインを踏まえた措置を講ずる必要がある。

(ii) テレワークに際して生じやすい事象

テレワークについては、以下のような特有の事象に留意する必要がある。

① いわゆる中抜け時間について

在宅勤務等のテレワークに際しては、一定程度労働者が業務から離れる時間が生じやすいと考えられる。

そのような時間について、使用者が業務の指示をしないこととし、労働者が労働から離れ、自由に利用することが保障されている場合には、その開始と終了の時間を報告させる等により、休憩時間として扱い、労働者のニーズに応じ、始業時刻を繰り上げる、又は

終業時刻を繰り下げることや、その時間を休憩時間ではなく時間単位の年次有給休暇として取り扱うことが考えられる。なお、始業や終業の時刻の変更が行われることがある場合には、その旨を就業規則に記載しておかなければならない。また、時間単位の年次有給休暇を与える場合には、労使協定の締結が必要である。

② 通勤時間や出張旅行中の移動時間中のテレワークについて

テレワークの性質上、通勤時間や出張旅行中の移動時間に情報通信機器を用いて業務を行うことが可能である。

これらの時間について、使用者の明示又は黙示の指揮命令下で行われるものについては労働時間に該当する。

③ 勤務時間の一部でテレワークを行う際の移動時間について

午前中だけ自宅やサテライトオフィスで勤務をしたのち、午後からオフィスに出勤する場合等、勤務時間の一部でテレワークを行う場合がある。

こうした場合の就業場所間の移動時間が労働時間に該当するの
か否かについては、使用者の指揮命令下に置かれている時間である
か否かにより、個別具体的に判断されることになる。

使用者が移動することを労働者に命ずることなく、単に労働者自らの都合により就業場所間を移動し、その自由利用が保障されているような時間については、休憩時間として取り扱うことが考えられる。ただし、その場合であっても、使用者の指示を受けてモバイル勤務等に従事した場合には、その時間は労働時間に該当する。

一方で、使用者が労働者に対し業務に従事するために必要な就業場所間の移動を命じており、その間の自由利用が保障されていない場合の移動時間は、労働時間と考えられる。例えば、テレワーク中の労働者に対して、使用者が具体的な業務のために急きよ至急の出勤を求めたような場合は、当該移動時間は労働時間に当たる。

なお、テレワークの制度の導入に当たっては、いわゆる中抜け時間や部分的テレワークの移動時間の取扱いについて、上記の考え方に基
づき、労働者と使用者との間でその取扱いについて合意を得ておく
ことが望ましい。

(iii) フレックスタイム制

フレックスタイム制は、清算期間やその期間における総労働時間等

を労使協定において定め、清算期間を平均し、1週当たりの労働時間が法定労働時間を超えない範囲内において、労働者が始業及び終業の時刻を決定し、生活と仕事との調和を図りながら効率的に働くことのできる制度であり、テレワークにおいても、本制度を活用することが可能である。

例えば、労働者の都合に合わせて、始業や終業の時刻を調整することや、オフィス勤務の日は労働時間を長く、一方で在宅勤務の日の労働時間を短くして家庭生活に充てる時間を増やす、といった運用が可能である。(ア) (ii) ①のような時間についても、労働者自らの判断により、その時間分その日の終業時刻を遅くしたり、清算期間の範囲内で他の労働日において労働時間を調整したりすることが可能である。

ただし、フレックスタイム制は、あくまで始業及び終業の時刻を労働者の決定に委ねる制度であるため、(ア) (i) に示すとおり、「労働時間の適正な把握のために使用者が講ずべき措置に関するガイドライン」に基づき、使用者は各労働者の労働時間の把握を適切に行わなければならない。

なお、フレックスタイム制の導入に当たっては、労働基準法第32条の3に基づき、就業規則その他これに準ずるものにより、始業及び終業の時刻をその労働者の決定に委ねる旨定めるとともに、労使協定において、対象労働者の範囲、清算期間、清算期間における総労働時間、標準となる1日の労働時間等を定めることが必要である。

(イ) 事業場外みなし労働時間制

テレワークにより、労働者が労働時間の全部又は一部について事業場で業務に従事した場合において、使用者の具体的な指揮監督が及ばず、労働時間を算定することが困難なときは、労働基準法第38条の2で規定する事業場外労働のみなし労働時間制（以下「事業場外みなし労働時間制」という。）が適用される。

テレワークにおいて、使用者の具体的な指揮監督が及ばず、労働時間を算定することが困難であるというためには、以下の要件をいずれも満たす必要がある。

- ① 情報通信機器が、使用者の指示により常時通信可能な状態におくこととされていないこと

「情報通信機器が、使用者の指示により常時通信可能な状態におくこととされていないこと」とは、情報通信機器を通じた使用者の指示

に即応する義務がない状態であることを指す。なお、この使用者の指示には黙示の指示を含む。

また、「使用者の指示に即応する義務がない状態」とは、使用者が労働者に対して情報通信機器を用いて随時具体的指示を行うことが可能であり、かつ、使用者からの具体的な指示に備えて待機しつつ実作業を行っている状態又は手待ち状態で待機している状態にはないことを指す。例えば、回線が接続されているだけで、労働者が自由に情報通信機器から離れることや通信可能な状態を切断することが認められている場合、会社支給の携帯電話等を所持していても、労働者の即応の義務が課されていないことが明らかである場合等は「使用者の指示に即応する義務がない」場合に当たる。

したがって、サテライトオフィス勤務等で、常時回線が接続されており、その間労働者が自由に情報通信機器から離れたり通信可能な状態を切断したりすることが認められず、また使用者の指示に対し労働者が即応する義務が課されている場合には、「情報通信機器が、使用者の指示により常時通信可能な状態におくこと」とされていると考えられる。

なお、この場合の「情報通信機器」とは、使用者が支給したものか、労働者個人が所有するものか等を問わず、労働者が使用者と通信するために使用するパソコンやスマートフォン・携帯電話端末等を指す。

② 随時使用者の具体的な指示に基づいて業務を行っていないこと

「具体的な指示」には、例えば、当該業務の目的、目標、期限等の基本的事項を指示することや、これら基本的事項について所要の変更の指示をすることは含まれない。

事業場外みなし労働時間制を適用する場合、テレワークを行う労働者は、就業規則等で定められた所定労働時間を労働したものとみなされる（労働基準法第38条の2第1項本文）。

ただし、業務を遂行するために通常所定労働時間を超えて労働することが必要となる場合には、当該業務に関しては、当該業務の遂行に通常必要とされる時間を労働したものとみなされる（労働基準法第38条の2第1項ただし書）。この「当該業務の遂行に通常必要とされる時間」は、業務の実態を最もよく分かっている労使間で、その実態を踏まえて協議した上で決めることが適当であるため、労使協定によりこれを定めることが望ましい。当該労使協定は労働基準監督署長へ届け出なければ

ならない（労働基準法第38条の2第2項及び第3項）。また、この場合、労働時間の一部について事業場内で業務に従事した場合には、当該事業場内の労働時間と「当該業務の遂行に通常必要とされる時間」とを加えた時間が労働時間となること、このため事業場内の労働時間については、（ア）（i）に示したとおり、「労働時間の適正な把握のために使用者が講ずべき措置に関するガイドライン」に基づき適切に把握しなければならないことに留意が必要である。

事業場外みなし労働時間制が適用される場合、所定労働時間又は業務の遂行に通常必要とされる時間労働したものとみなすこととなるが、労働者の健康確保の観点から、勤務状況を把握し、適正な労働時間管理を行う責務を有する。

その上で、必要に応じ、実態に合ったみなし時間となっているか労使で確認し、結果に応じて、業務量を見直したり、労働時間の実態に合わせて労使協定を締結又は見直したりすること等が適当である。

なお、テレワークを行わず労働者が労働時間の全部を事業場内で業務に従事する日や、テレワークを行うが使用者の具体的な指揮監督が及び労働時間を算定することが困難でないときについては、事業場外みなし労働時間制の適用はない。

（ウ）裁量労働制の対象となる労働者のテレワークについて

専門業務型裁量労働制や企画業務型裁量労働制は、労使協定や労使委員会の決議により法定の事項を定めて労働基準監督署長に届け出た場合において、対象労働者を、業務の性質上その適切な遂行のためには遂行の方法を大幅に労働者の裁量に委ねる必要があるため、当該業務の遂行の手段及び時間配分の決定等に関し使用者が具体的な指示をしないこととする業務に就かせた場合には、決議や協定で定めた時間労働したものとみなされる制度である。裁量労働制の要件を満たし、制度の対象となる労働者についても、テレワークを行うことが可能である。

この場合、労使協定で定めた時間又は労使委員会で決議した時間を労働時間とみなすこととなるが、労働者の健康確保の観点から、決議や協定において定めるところにより、勤務状況を把握し、適正な労働時間管理を行う責務を有する。

その上で、必要に応じ、労使協定で定める時間が当該業務の遂行に必要とされる時間となっているか、あるいは、業務量が過大もしくは期限の設定が不適切で労働者から時間配分の決定に関する裁量が事実上失われていないか労使で確認し、結果に応じて、業務量等を見直すことが

適当である。

ウ 休憩時間の取扱いについて

労働基準法第 34 条第 2 項では、原則として休憩時間を労働者に一斉に付与することを規定しているが、テレワークを行う労働者について、労使協定により、一斉付与の原則を適用除外とすることが可能である。

なお、一斉付与の原則の適用を受けるのは、労働基準法第 34 条に定める休憩時間についてであり、労使の合意により、これ以外の休憩時間を任意に設定することも可能である。

また、テレワークを行う労働者について、本来休憩時間とされていた時間に使用者が出勤を求める等具体的な業務のために就業場所間の移動を命じた場合、当該移動は労働時間と考えられるため、別途休憩時間を確保する必要があることに留意する必要がある。

エ 時間外・休日労働の労働時間管理について

テレワークについて、実労働時間やみなされた労働時間が法定労働時間を超える場合や、法定休日に労働を行わせる場合には、時間外・休日労働に係る三六協定の締結、届出及び割増賃金の支払が必要となり、また、現実に深夜に労働した場合には、深夜労働に係る割増賃金の支払が必要となる（労働基準法第 36 条及び第 37 条）。

このようなことから、テレワークを行う労働者は、業務に従事した時間を日報等において記録し、使用者はそれをもって当該労働者に係る労働時間の状況の適切な把握に努め、必要に応じて労働時間や業務内容等について見直すことが望ましい。

なお、労働者が時間外、深夜又は休日（以下エにおいて「時間外等」という。）に業務を行った場合であっても、少なくとも、就業規則等により時間外等に業務を行う場合には事前に申告し使用者の許可を得なければならず、かつ、時間外等に業務を行った実績について事後に使用者に報告しなければならないとされている事業場において、時間外等の労働について労働者からの事前申告がなかった場合又は事前に申告されたが許可を与えなかった場合であって、かつ、労働者から事後報告がなかった場合について、次の全てに該当する場合には、当該労働者の時間外等の労働は、使用者のいかなる関与もなしに行われたものであると評価できるため、労働基準法上の労働時間に該当しないものである。

- ① 時間外等に労働することについて、使用者から強制されたり、義務付けられたりした事実がないこと。

② 当該労働者の当日の業務量が過大である場合や期限の設定が不適切である場合等、時間外等に労働せざるを得ないような使用者からの黙示の指揮命令があったと解し得る事情がないこと。

③ 時間外等に当該労働者からメールが送信されていたり、時間外等に労働しなければ生み出し得ないような成果物が提出されたりしている等、時間外等に労働を行ったことが客観的に推測できるような事実がなく、使用者が時間外等の労働を知り得なかったこと。

ただし、上記の事業場における事前許可制及び事後報告制については、以下の点をいずれも満たしていなければならない。

① 労働者からの事前の申告に上限時間が設けられていたり、労働者が実績どおりに申告しないよう使用者から働きかけや圧力があつたりする等、当該事業場における事前許可制が実態を反映していないと解し得る事情がないこと。

② 時間外等に業務を行った実績について、当該労働者からの事後の報告に上限時間が設けられていたり、労働者が実績どおりに報告しないよう使用者から働きかけや圧力があつたりする等、当該事業場における事後報告制が実態を反映していないと解し得る事情がないこと。

(3) 長時間労働対策について

テレワークについては、業務の効率化に伴い、時間外労働の削減につながるというメリットが期待される一方で、労働者が使用者と離れた場所で勤務をするため相対的に使用者の管理の程度が弱くなるおそれがあること等から、長時間労働を招くおそれがあることも指摘されている。

テレワークにおける労働時間管理の必要性については、(2)イで示したとおりであるが、使用者は、単に労働時間を管理するだけでなく、長時間労働による健康障害防止を図ることが求められている。

テレワークにおける長時間労働等を防ぐ手法としては、以下のような手法が考えられる。

① メール送付の抑制

テレワークにおいて長時間労働が生じる要因として、時間外、休日又は深夜に業務に係る指示や報告がメール送付されることが挙げられる。

そのため、役職者等から時間外、休日又は深夜におけるメールを送付することの自粛を命ずること等が有効である。

② システムへのアクセス制限

テレワークを行う際に、企業等の社内システムに外部のパソコン等から

アクセスする形態をとる場合が多いが、深夜・休日はアクセスできないよう設定することで長時間労働を防ぐことが有効である。

③ テレワークを行う際の時間外・休日・深夜労働の原則禁止等

業務の効率化やワークライフバランスの実現の観点からテレワークの制度を導入する場合、その趣旨を踏まえ、時間外・休日・深夜労働を原則禁止とすることも有効である。この場合、テレワークを行う労働者に、テレワークの趣旨を十分理解させるとともに、テレワークを行う労働者に対する時間外・休日・深夜労働の原則禁止や使用者等による許可制とすること等を、就業規則等に明記しておくことや、時間外・休日労働に関する三六協定の締結の仕方を工夫することが有効である。

④ 長時間労働等を行う労働者への注意喚起

テレワークにより長時間労働が生じるおそれのある労働者や、休日・深夜労働が生じた労働者に対して、注意喚起を行うことが有効である。

具体的には、管理者が労働時間の記録を踏まえて行う方法や、労務管理のシステムを活用して対象者に自動で警告を表示するような方法がある。

(4) 労働安全衛生法の適用及び留意点

ア 安全衛生関係法令の適用

労働安全衛生法等の関係法令等に基づき、過重労働対策やメンタルヘルス対策を含む健康確保のための措置を講じる必要がある。

具体的には、

- ・ 必要な健康診断とその結果等を受けた措置（労働安全衛生法第 66 条から第 66 条の 7 まで）
- ・ 長時間労働者に対する医師による面接指導とその結果等を受けた措置（同法第 66 条の 8 及び第 66 条の 9）及び面接指導の適切な実施のための時間外・休日労働時間の算定と産業医への情報提供（労働安全衛生規則（昭和 47 年労働省令第 32 号）第 52 条の 2）
- ・ ストレスチェックとその結果等を受けた措置（労働安全衛生法第 66 条の 10）

等の実施により、テレワークを行う労働者の健康確保を図ることが重要である。

また、事業者は、事業場におけるメンタルヘルス対策に関する計画である「こころの健康づくり計画」を策定することとしており（労働者の心の健康の保持増進のための指針（平成 18 年公示第 3 号））、当該計画にお

いて、テレワークを行う労働者に対するメンタルヘルス対策についても衛生委員会等で調査審議の上記載し、これに基づき取り組むことが望ましい。

加えて、労働者を雇い入れたとき又は労働者の作業内容を変更したときは、必要な安全衛生教育を行う等関係法令を遵守する必要がある（労働安全衛生法第 59 条第 1 項及び第 2 項）。

イ 自宅等でテレワークを行う際の作業環境整備の留意

テレワークを行う作業場が、自宅等の事業者が業務のために提供している作業場以外である場合には、事務所衛生基準規則（昭和 47 年労働省令第 43 号）、労働安全衛生規則及び「VDT 作業における労働衛生管理のためのガイドライン」（平成 14 年 4 月 5 日基発第 0405001 号）の衛生基準と同等の作業環境となるよう、テレワークを行う労働者に助言等を行うことが望ましい。

(5) 労働災害の補償に関する留意点

テレワークを行う労働者については、事業場における勤務と同様、労働基準法に基づき、使用者が労働災害に対する補償責任を負うことから、労働契約に基づいて事業主の支配下にあることによって生じたテレワークにおける災害は、業務上の災害として労災保険給付の対象となる。ただし、私的行為等業務以外が原因であるものについては、業務上の災害とは認められない。

在宅勤務を行っている労働者等、テレワークを行う労働者については、この点を十分理解していない可能性もあるため、使用者はこの点を十分周知することが望ましい。

3 その他テレワークの制度を適切に導入及び実施するに当たっての注意点

(1) 労使双方の共通の認識

テレワークの制度を適切に導入するに当たっては、労使で認識に齟齬のないように、あらかじめ導入の目的、対象となる業務、労働者の範囲、テレワークの方法等について、労使委員会等の場で十分に納得のいくまで協議し、文書にして保存する等の手続をすることが望ましい。

また、個々の労働者がテレワークの対象となり得る場合であっても、実際にテレワークを行うか否かは本人の意思によることとすべきである。

(2) 業務の円滑な遂行

テレワークを行う労働者が業務を円滑かつ効率的に遂行するためには、業務内容や業務遂行方法等を明確にして行わせることが望ましい。また、あらかじめ通常又は緊急時の連絡方法について、労使間で取り決めておくことが望ましい。

(3) 業績評価等の取扱い

専らテレワークを行う労働者等、職場に出勤する頻度の低い労働者については、業績評価等について、評価者や労働者が懸念を抱くことのないように、評価制度及び賃金制度を明確にすることが望ましい。

特に、業績評価や人事管理に関して、テレワークを行う労働者について通常の労働者と異なる取扱いを行う場合には、あらかじめテレワークを選択しようとする労働者に対して当該取扱いの内容を説明することが望ましい。また、いつまでに何をするとといった形で、仕事の成果に重点を置いた評価を行う場合は、テレワークの場合であっても事業場での勤務と同様の評価が可能であるので、こうした場合は、評価者に対して、労働者の勤務状況が見えないことのみを理由に不当な評価を行わないよう注意喚起することが望ましい。

なお、テレワークを行う労働者について、通常の労働者と異なる賃金制度等を定める場合には、当該事項について就業規則を作成・変更し、届け出なければならないこととされている（労働基準法第 89 条第 2 号）。

(4) 通信費、情報通信機器等のテレワークに要する費用負担の取扱い

テレワークに要する通信費、情報通信機器等の費用負担、サテライトオフィスの利用に要する費用、専らテレワークを行い事業場への出勤を要しないとされている労働者が事業場へ出勤する際の交通費等、テレワークを行うことによって生じる費用については、通常の勤務と異なり、テレワークを行う労働者がその負担を負うことがあり得ることから、労使のどちらが負担するか、また、使用者が負担する場合における限度額、労働者が請求する場合の請求方法等については、あらかじめ労使で十分に話し合い、就業規則等において定めておくことが望ましい。

特に、労働者に情報通信機器、作業用品その他の負担をさせる定めをする場合には、当該事項について就業規則に規定しなければならないこととされている（労働基準法第 89 条第 5 号）。

(5) 社内教育等の取扱い

テレワークを行う労働者については、OJT による教育の機会が得がたい面

もあることから、労働者が能力開発等において不安に感じることをないよう、社内教育等の充実を図ることが望ましい。

なお、社内教育等を実施する際は、必要に応じ、総務省が作成している「テレワークセキュリティガイドライン」を活用する等して、テレワークを行う上での情報セキュリティ対策についても十分理解を得ておくことが望ましい。

また、テレワークを行う労働者について、社内教育や研修制度に関する定めをする場合には、当該事項について就業規則に規定しなければならないこととされている（労働基準法第89条第7号）。

4 テレワークを行う労働者の自律

テレワークを行う労働者においても、勤務する時間帯や自らの健康に十分に注意を払いつつ、作業能率を勘案して自律的に業務を遂行することが求められる。

情報通信技術を利用した事業場外勤務の適切な導入及び実施のためのガイドライン

平成30年2月22日、「情報通信技術を利用した事業場外勤務(テレワーク)の適切な導入及び実施のためのガイドライン」を策定しました

ガイドラインの主なポイント

○ テレワークのメリット

テレワークは労働者が所属する事業場での勤務に比べて、**働く時間や場所を柔軟に活用することが可能**

労働者にとってのメリット

- ・通勤時間の短縮
- ・業務の効率化・時間外労働の削減
- ・育児や介護と仕事の両立の一助に
- ・仕事と生活の調和を図ることが可能 等

使用者にとってのメリット

- ・業務効率化による生産性の向上
- ・育児・介護等による労働者の離職の防止
- ・遠隔地の優秀な人材の確保
- ・オフィスコストの削減 等

○ テレワークの問題や課題

問題や課題

- ・労働時間の管理が難しい
- ・仕事と仕事以外の切り分けが難しい
- ・長時間労働になりやすい 等

テレワークにおける**適切な労務管理の実施は、テレワークの普及の前提となる重要な要素**

○ 労働基準関係法令の適用

テレワークを行う労働者にも、労働基準法、最低賃金法、労働安全衛生法、労働者災害補償保険法等の労働基準関係法令が適用される

業務を行う場所に応じたテレワークの特徴

① 在宅勤務

通勤の必要がないため、時間を有効に活用することが可能となり、仕事と家庭生活との両立に繋がる

② サテライトオフィス勤務

自宅近くや通勤途中の場所などに設けられたサテライトオフィスを利用することで、通勤時間を短縮しつつ、作業環境の整った場所での就労が可能

③ モバイル勤務

労働者が自由に働く場所を選択できる、外勤における移動時間を利用できる等、業務の効率化を図ることが可能

ガイドラインの概要 P 2~10

ガイドライン (本体) P 11~16

ガイドラインの概要

1 趣旨 → P1参照

2 労働基準関係法令の適用及び留意点等

(1) 労働基準関係法令の適用

- ・テレワークを行う労働者にも、労働基準法、最低賃金法、労働安全衛生法、労働者災害補償保険法等の労働基準関係法令が適用される

(2) 労働基準法の適用に関する留意点

ア 労働条件の明示

- ・使用者は、労働契約を締結する際、労働者に対し、賃金や労働時間、就業の場所に関する事項等を明示しなければならない
- ・就労の開始時にテレワークを行わせる場合、就業の場所としてテレワークを行う場所を明示しなければならない

- 労働者がテレワークを行うことを予定している場合、テレワークを行うことが可能である就業の場所を明示することが望ましい
- 専らモバイル勤務をする場合等で、業務内容や労働者の都合に合わせて働く場所を柔軟に運用する場合は、就業の場所についての許可基準を示した上で、「使用者が許可する場所」といった形で明示することも可能
- テレワークの実施とあわせて、始業及び終業の時刻の変更等を行うことを可能とする場合は、就業規則に記載するとともに、その旨を明示しなければならない

イ 労働時間制度の適用と留意点

- ・使用者は、原則として労働時間を適正に把握する等、労働時間を適切に管理する責務を有していることから、以下に掲げる留意点を踏まえた上で、**テレワークを行う労働者に関しても労働時間の適正な管理を行う必要がある**

(ア) 通常の労働時間制度における留意点

(i) 労働時間の適正な把握

- ・通常の労働時間制度に基づきテレワークを行う場合、使用者は原則として、労働時間を適正に把握する責務を有し、「労働時間の適正な把握のために使用者が講ずべき措置に関するガイドライン」（平成29年1月20日策定）に基づき、適切に労働時間管理を行わなければならない

- 同ガイドラインにおいては、労働時間を記録する原則的な方法として、パソコンの使用時間の記録等の客観的な記録によること等が挙げられている
- また、やむを得ず自己申告制によって労働時間の把握を行う場合においても、同ガイドラインを踏まえた措置を講ずる必要がある

(ガイドラインについては、以下URLを参照。)

http://www.mhlw.go.jp/stf/seisakunitsuite/bunya/koyou_roudou/roudoukijun/roudouzikan/070614-2.html

(ii) テレワークに際して生じやすい事象

① いわゆる「中抜け時間」について

- ・在宅勤務等では、一定程度労働者が業務から離れる時間が生じやすい（いわゆる中抜け時間）

中抜け時間について、使用者が業務の指示をしないこととし、労働者が労働から離れ、自由に利用することが保障されている場合

休憩時間や時間単位の年次有給休暇として取り扱うことが可能

② 通勤時間や出張旅行中の移動時間中のテレワークについて

- ・テレワークの性質上、通勤時間や出張旅行中の移動時間に情報通信機器を用いて業務を行うことが可能

使用者の明示又は黙示の指揮命令下で行われるもの

労働時間に該当

③ 勤務時間の一部でテレワークを行う際の移動時間等について

- ・勤務時間の一部でテレワークを行う場合の就業場所間の移動時間については、使用者の指揮命令下に置かれている時間であるか否かにより、個別具体的に労働時間に該当するか判断される

使用者が移動することを労働者に命ずることなく、単に労働者自らの都合により就業場所間を移動し、その自由利用が保障されている時間

休憩時間として取り扱うことが可能

- ただし、この場合でも、使用者の指示を受けてモバイル勤務等に従事した場合は、その時間は労働時間に該当

使用者が労働者に対し業務に従事するために必要な就業場所間の移動を命じており、その間の自由利用が保障されていない場合の移動時間

労働時間に該当

- テレワークの制度の導入に当たっては、いわゆる中抜け時間や部分的テレワークの移動時間の取扱いについて、上記の考え方にに基づき、労働者と使用者との間でその取扱いについて合意を得ておくことが望ましい

(iii) フレックスタイム制

- ・テレワークにおいても、フレックスタイム制を活用することが可能

▶ 例えば、労働者の都合に合わせて、始業や終業の時刻を調整することや、オフィス勤務の日は労働時間を長く、一方で在宅勤務の日の労働時間を短くして家庭生活に充てる時間を増やす、といった運用が可能

- ・ただし、フレックスタイム制は、あくまで始業及び終業の時刻を労働者の決定に委ねる制度であるため、**使用者は各労働者の労働時間の把握を適切に行わなければならない**

▶ フレックスタイム制の導入に当たっては、労働基準法に基づき、就業規則その他これに準ずるものにより、始業及び終業の時刻をその労働者の決定に委ねる旨を定めるとともに、労使協定において、対象労働者の範囲、清算期間、清算期間における総労働時間、標準となる1日の労働時間等を定めることが必要

(イ) 事業場外みなし労働時間制

- ・テレワークにより、労働者が労働時間の全部又は一部について事業場外で業務に従事した場合で、**使用者の具体的な指揮監督が及ばず、労働時間を算定することが困難**なときは、労働基準法第38条の2で規定する事業場外労働のみなし労働時間制が適用される

テレワークにおいて、「**使用者の具体的な指揮監督が及ばず、労働時間を算定することが困難**」であるというためには、以下①②の要件をいずれも満たす必要がある

- ① 情報通信機器が、使用者の指示により常時通信可能な状態におくこととされていないこと

=情報通信機器を通じた**使用者の指示に即応する義務がない状態**を指す

▶ 「**使用者の指示に即応する義務がない状態**」とは、使用者が労働者に対して情報通信機器を用いて随時具体的指示を行うことが可能であり、かつ、使用者からの具体的な指示に備えて待機しつつ実作業を行っている状態又は手待ち状態で待機している状態にはないことを指す

▶ 例えば、回線が接続されているだけで、労働者が自由に情報通信機器から離れることや通信可能な状態を切断することが認められている場合や、会社支給の携帯電話等を所持していても、労働者の即応の義務が課されていないことが明らかである場合等は「**使用者の指示に即応する義務がない**」場合に当たる

- ② 随時使用者の具体的な指示に基づいて業務を行っていないこと

▶ 当該業務の目的、目標、期限等の基本的事項を指示することや、これら基本的事項について所要の変更の指示をすることは含まれない

- ・事業場外みなし労働時間制が適用される場合も、使用者は**労働者の健康確保の観点から、勤務状況を把握し、適正な労働時間管理を行う責務を有する**
- ・必要に応じ、実態に合ったみなし時間となっているか労使で確認し、結果に応じて、業務量を見直したり、労働時間の実態に合わせて労使協定を締結又は見直したりすること等が適当

(ウ) 裁量労働制の対象となる労働者のテレワークについて

- ・ 専門業務型裁量労働制や企画業務型裁量労働制の要件を満たし、制度の対象となる労働者についても、テレワークを行うことが可能
- ・ 裁量労働制が適用される場合も、使用者は労働者の健康確保の観点から、決議や協定において定めるところにより、勤務状況を把握し、適正な労働時間管理を行う責務を有する
- ・ 必要に応じ、労使協定で定める時間が当該業務の遂行に必要とされる時間となっているか、業務量が過大もしくはは期限の設定が不適切で労働者から時間配分の決定に関する裁量が事実上失われていないかを労使で確認し、結果に応じて、業務量等を見直すことが適当

ウ 休憩時間の取扱いについて

- ・ テレワークを行う労働者についても、労使協定により、休憩時間の一斉付与の原則を適用除外とすることが可能

Ⅰ 時間外・休日労働の労働時間管理について

- ・実労働時間やみなされた労働時間が法定労働時間を超える場合には、**三六協定の締結、届出及び割増賃金の支払が必要**
- ・テレワークを行う労働者は、業務に従事した時間を日報等において記録し、使用者はそれをもって当該労働者に関する労働時間の状況の適切な把握に努め、必要に応じて労働時間や業務内容等について見直すことが望ましい
- ・労働者が時間外等に業務を行う場合で、下記に該当する場合、当該労働者の時間外等の労働は、使用者のいかなる関与もなしに行われたものであると評価できるため、労働基準法上の労働時間に該当しない

事前申告し使用者の許可を得なければならず、かつ、その実績を事後報告しなければならなかったにもかかわらず、労働者から事前申告がなかった場合又は事前申告内容が許可されなかった上に、労働者から事後報告がなかった場合で、次の①②③の全てに該当する場合

- ① 時間外等に労働することについて、使用者から強制されたり、義務付けられたりした事実がないこと
- ② 当該労働者の当日の業務量が過大である場合や期限の設定が不適切である場合等、時間外等に労働せざるを得ないような使用者からの黙示の指揮命令があったと解し得る事情がないこと
- ③ 時間外等に当該労働者からメールが送信されていたり、時間外等に労働しなければ生み出し得ないような成果物が提出されたりしている等、時間外等に労働を行ったことが客観的に推測できるような事実がなく、使用者が時間外等の労働を知り得なかったこと

- ・ただし、上記における事前許可制及び事後報告制については、以下の点をいづれも満たしていなければならない

- ① 労働者からの事前の申告に上限時間が設けられていたり、労働者が実績どおりに申告しないよう使用者から働きかけや圧力があったりする等、当該事業場における事前許可制が実態を反映していないと解し得る事情がないこと
- ② 時間外等に業務を行った実績について、当該労働者からの事後の報告に上限時間が設けられていたり、労働者が実績どおりに報告しないよう使用者から働きかけや圧力があったりする等、当該事業場における事後報告制が実態を反映していないと解し得る事情がないこと

(3) 長時間労働対策について

- ・テレワークについては、労働者が使用者と離れた場所で勤務をするため、長時間労働を招くおそれがあることも指摘されており、**使用者は、長時間労働による健康障害防止を図ることが求められる**
- ・長時間労働等を防ぐ手法としては、以下のような手法が考えられる

① メール送付の抑制

役職者等から時間外、休日又は深夜におけるメールを送付することの自粛を命ずる

② システムへのアクセス制限

外部のパソコン等から深夜・休日はアクセスできないよう設定すること

③ テレワークを行う際の時間外・休日・深夜労働の原則禁止等

業務の効率化やワークライフバランスの実現の観点から、時間外・休日・深夜労働を原則禁止とすること又は使用者等による許可制とすること

④ 長時間労働等を行う労働者への注意喚起

長時間労働が生じるおそれのある労働者や、休日・深夜労働が生じた労働者に対して、労働時間の記録や、労務管理システムを活用して注意喚起を行うこと

(4) 労働安全衛生法の適用及び留意点

ア 安全衛生関係法令の適用

- ・労働安全衛生関係法令等に基づき、下記すべての健康確保措置を講じる必要がある
 - 健康診断とその結果等を受けた措置（労働安全衛生法第66条から第66条の7まで）
 - 長時間労働者に対する医師による面接指導とその結果等を受けた措置（同法第66条の8及び第66条の9）及び面接指導の適切な実施のための時間外・休日労働時間の算定と産業医への情報提供（労働安全衛生規則（昭和47年労働省令第32号）第52条の2）
 - ストレスチェックとその結果等を受けた措置（労働安全衛生法第66条の10）
- ・テレワークを行う労働者に対するメンタルヘルス対策についても衛生委員会等で調査審議の上記載し、これに基づき取り組むことが望ましい
- ・労働者を雇い入れたとき又は労働者の作業内容を変更したときは、必要な安全衛生教育を行う等関係法令を遵守する必要がある

イ 自宅等でテレワークを行う際の作業環境整備の留意点

- ・事業者が業務のために提供している作業場以外でテレワークを行う場合も、事務所衛生基準規則、労働安全衛生規則及び「VDT作業における労働衛生管理のためのガイドライン」の衛生基準と同等の作業環境となるようにすることが望ましい

(5) 労働災害の補償に関する留意点

- ・テレワークを行う労働者についても、使用者が労働災害に対する補償責任を負うことから、労働契約に基づいて使用者の支配下にあることによって生じたテレワークにおける災害は、業務上の災害として労災保険給付の対象となる。ただし、私的行為等業務以外が原因であるものについては、業務上の災害とは認められない。
- ・使用者は、テレワークを行う労働者に労災保険給付の対象となることを十分周知することが望ましい

3 テレワークを適切に導入及び実施するに当たっての注意点

(1) 労使双方の共通の認識

- ・テレワーク制度を適切に導入するに当たっては、労使で認識に齟齬がないよう、あらかじめ導入の目的、対象となる業務、労働者の範囲、テレワークの方法等について、労使間で十分に協議すること等が望ましい
- ・実際にテレワークを行うか否かは本人の意志によるべきである

(2) 業務の円滑な遂行

- ・テレワークを行う労働者が業務を円滑かつ効率的に遂行するため、業務内容や業務遂行方法等を明確にして行わせることが望ましい

(3) 業績評価等の取扱い

- ・テレワークを行う労働者が業績評価等について、評価者や労働者が懸念を抱くことのないように、評価制度及び賃金制度を明確にすることが望ましい

▶ 仕事の成果に重点を置いた評価を行う場合、評価者に対して、労働者の勤務状況が見えないことのみを理由に不当な評価を行わないよう注意喚起することが望ましい

- ・通常の労働者と異なる賃金制度を定める場合には、就業規則を作成・変更し、届け出なければならない（労働基準法第89条第2号）

(4) 通信費、情報通信機器等のテレワークに要する費用負担の取扱い

- ・テレワークに要する通信費等の費用について、労使のどちらが負担するか、また、使用者が負担する場合の限度額等を、あらかじめ労使で十分に話し合い、就業規則等において定めておくことが望ましい
- ・特に、労働者に情報通信機器等の負担をさせる定めをする場合には、就業規則に規定しなければならない（労働基準法第89条第5号）

(5) 社内教育等の取扱い

- ・テレワークを行う労働者が能力開発等において不安に感じることはないよう、社内教育等の充実を図ることが望ましい
- ・社内教育や研修制度に関する定めをする場合には、就業規則に規定しなければならない（労働基準法第89条第7号）

4 テレワークを行う労働者の自律

- ・労働者においても、勤務する時間帯や自らの健康に十分に注意を払いつつ、作業能率を勘案して自律的に業務を遂行することが求められる

ガイドライン (本体)

情報通信技術を利用した事業場外勤務の適切な導入及び実施のためのガイドライン

1 趣旨

労働者が情報通信技術を利用して行う事業場外勤務(以下「テレワーク」という。)は、業務を行う場所に応じて、労働者の自宅で業務を行う在宅勤務、労働者の属するメインのオフィス以外に設けられたオフィスを利用するサテライトオフィス勤務、ノートパソコンや携帯電話等を活用して臨機応変に選択した場所で業務を行うモバイル勤務といった分類がされる。

いずれも、労働者が所属する事業場での勤務に比べて、働く時間や場所を柔軟に活用することが可能であり、通勤時間の短縮及びこれに伴う精神的・身体的負担の軽減、仕事に集中できる環境での就労による業務効率化及びこれに伴う時間外労働の削減、育児や介護と仕事の両立の一助となる等、労働者にとって仕事と生活の調和を図ることが可能となるといったメリットを有する。

また、使用者にとっても、業務効率化による生産性の向上、育児・介護等を理由とした労働者の離職の防止や、遠隔地の優秀な人材の確保、オフィスコストの削減等のメリットを有している。

上記のテレワークの形態ごとの特徴を例示すると以下のような点が挙げられる。

① 在宅勤務

通勤を要しないことから、事業場での勤務の場合に通勤に要する時間を有効に活用できる。また、例えば育児休業明けの労働者が短時間勤務等と組み合わせると勤務することが可能となること、保育所の近くで働くことが可能となること等から、仕事と家庭生活との両立に資する働き方である。

② サテライトオフィス勤務

自宅の近くや通勤途中の場所等に設けられたサテライトオフィスでの勤務は、通勤時間を短縮しつつ、在宅勤務やモバイル勤務以上に作業環境の整った場所で就労可能な働き方である。

③ モバイル勤務

労働者が自由に働く場所を選択できる、外勤における移動時間を利用できる等、働く場所を柔軟に運用することで、業務の効率化を図ることが可能な働き方である。

さらに、平成27年に独立行政法人労働政策研究・研修機構において実施した「情報通信機器を利用した多様な働き方の実態に関する調査」においても、テレワークの実施の効果について、企業側は「従業員の移動時間の短縮・効率化」(※1)、「定型的業務の効率・生産性の向上」(※2)等の点を、労働者側は「仕事の生産性・効率性が向上する」(54.4%)、「通勤による負担が少ない」(17.4%)等の点をそれぞれ挙げている。

その一方で、同調査においては、テレワークを行う上での問題や課題等についても挙げており、企業側は「労働時間の管理が難しい」(※3)、「情報セキュリティの確保に問題がある」(※4)等の点を、労働者側は「仕事と仕事以外の切り分けが難しい」(38.3%)、「長時間労働になりやすい」(21.1%)等の点をそれぞれ挙げている。

特に労働時間の管理や長時間労働の問題については、働き方改革実行計画(平成29年3月28日働き方改革実現会議決定)においても、テレワークが長時間労働につながるおそれがあることが指摘されている。

こうしたことから、テレワークにおける適切な労務管理の実施は、テレワークの普及の前提となる重要な要素であるため、本ガイドラインにおいてその留意すべき点を明らかにしたものである。

(※1)終日在宅勤務:35.7%、1日の一部在宅勤務:44.9%、モバイルワーク:58.4%

(※2)終日在宅勤務:35.7%、1日の一部在宅勤務:28.6%、モバイルワーク:54.5%

(※3)終日在宅勤務:30.9%、1日の一部在宅勤務:42.0%、モバイルワーク:40.3%

(※4)終日在宅勤務:27.3%、1日の一部在宅勤務:28.0%、モバイルワーク:42.3%

2 労働基準関係法令の適用及び留意点等

(1)労働基準関係法令の適用

労働基準法上の労働者については、テレワークを行う場合においても、労働基準法(昭和22年法律第49号)、最低賃金法(昭和34年法律第137号)、労働安全衛生法(昭和47年法律第57号)、労働者災害補償保険法(昭和22年法律第50号)等の労働基準関係法令が適用されることとなる。

(2)労働基準法の適用に関する留意点

ア 労働条件の明示

使用者は、労働契約を締結する際、労働者に対し、賃金や労働時間のほかに、就業の場所に関する事項等を明示しなければならない(労働基準法第15条、労働基準法施行規則(昭和22年厚生省令第23号)第5条第1項第1の3号)。その際、労働者に対し就労の開始時にテレワークを行わせることとする場合には、就業の場所としてテレワークを行う場所を明示しなければならない。また、労働者がテレワークを行うことを予定している場合においては、自宅やサテライトオフィス等、テレワークを行うことが可能である就業の場所を明示することが望ましい。

なお、労働者が専らモバイル勤務をする場合等、業務内容や労働者の都合に合わせて働く場所を柔軟に運用する場合は、就業の場所についての許可基準を示した上で、「使用者が許可する場所」といった形で明示することも可能である。

また、テレワークの実施とあわせて、始業及び終業の時刻の変更等を行うことを可能とする場合は、就業規則に記載するとともに、その旨を明示しなければならない(労働基準法施行規則第5条第1項第2号)。

イ 労働時間制度の適用と留意点

使用者は、原則として労働時間を適正に把握する等労働時間を適切に管理する責務を有していることから、下記に掲げる各労働時間制度の留意点を踏まえた上で、労働時間の適正な管理を行う必要がある。

(ア) 通常の労働時間制度における留意点

(i) 労働時間の適正な把握

通常の労働時間制度に基づきテレワークを行う場合についても、使用者は、その労働者の労働時間について適正に把握する責務を有し、みなし労働時間制が適用される労働者や労働基準法第41条に規定する労働者を除き、「労働時間の適正な把握のために使用者が講ずべき措置に関するガイドライン」(平成29年1月20日策定)に基づき、適切に労働時間管理を行わなければならない。

同ガイドラインにおいては、労働時間を記録する原則的な方法として、パソコンの使用時間の記録等の客観的な記録によること等が挙げられている。また、やむを得ず自己申告制によって労働時間の把握を行う場合においても、同ガイドラインを踏まえた措置を講ずる必要がある。

(ii) テレワークに際して生じやすい事象

テレワークについては、以下のような特有の事象に留意する必要がある。

① いわゆる中抜け時間について

在宅勤務等のテレワークに際しては、一定程度労働者が業務から離れる時間が生じやすいと考えられる。そのような時間について、使用者が業務の指示をしないこととし、労働者が労働から離れ、自由に利用することが保障されている場合には、その開始と終了の時間を報告させる等により、休憩時間として扱い、労働者のニーズに応じ、始業時刻を繰り上げる、又は終業時刻を繰り下げることや、その時間を休憩時間ではなく時間単位の年次有給休暇として取り扱うことが考えられる。なお、始業や終業の時刻の変更が行われることがある場合には、その旨を就業規則に記載しておかなければならない。また、時間単位の年次有給休暇を与える場合には、労使協定の締結が必要である。

② 通勤時間や出張旅行中の移動時間中のテレワークについて

テレワークの性質上、通勤時間や出張旅行中の移動時間に情報通信機器を用いて業務を行うことが可能である。

これらの時間について、使用者の明示又は黙示の指揮命令下で行われるものについては労働時間に該当する。

③ 勤務時間の一部でテレワークを行う際の移動時間について

午前中だけ自宅やサテライトオフィスで勤務をしたのち、午後からオフィスに出勤する場合等、勤務時間の一部でテレワークを行う場合がある。

こうした場合の就業場所間の移動時間が労働時間に該当するの否かについては、使用者の指揮命令下に置かれている時間であるか否かにより、個別具体的に判断されることになる。

使用者が移動することを労働者に命ずることなく、単に労働者自らの都合により就業場所間を移動し、その自由利用が保障されているような時間については、休憩時間として取り扱うことが考えられる。ただし、その場合であっても、使用者の指示を受けてモバイル勤務等に従事した場合には、その時間は労働時間に該当する。

一方で、使用者が労働者に対し業務に従事するために必要な就業場所間の移動を命じており、その間の自由利用が保障されていない場合の移動時間は、労働時間と考えられる。例えば、テレワーク中の労働者に対して、使用者が具体的な業務のために急きょ至急の出勤を求めたような場合は、当該移動時間は労働時間に当たる。

なお、テレワークの制度の導入に当たっては、いわゆる中抜け時間や部分的テレワークの移動時間の取扱いについて、上記の考え方に基づき、労働者と使用者との間でその取扱いについて合意を得ておくことが望ましい。

(iii) フレックスタイム制

フレックスタイム制は、清算期間やその期間における総労働時間等を労使協定において定め、清算期間を平均し、1週当たりの労働時間が法定労働時間を超えない範囲内において、労働者が始業及び終業の時刻を決定し、生活と仕事との調和を図りながら効率的に働くことのできる制度であり、テレワークにおいても、本制度を活用することが可能である。

例えば、労働者の都合に合わせて、始業や終業の時刻を調整することや、オフィス勤務の日は労働時間を長く、一方で在宅勤務の日の労働時間を短くして家庭生活に充てる時間を増やす、といった運用が可能である。(ア)(ii)①のような時間についても、労働者自らの判断により、その時間分その日の終業時刻を遅くしたり、清算期間の範囲内で他の労働日において労働時間を調整したりすることが可能である。

ただし、フレックスタイム制は、あくまで始業及び終業の時刻を労働者の決定に委ねる制度であるため、(ア)(i)に示すとおり、「労働時間の適正な把握のために使用者が講ずべき措置に関するガイドライン」に基づき、使用者は各労働者の労働時間の把握を適切に行わなければならない。

なお、フレックスタイム制の導入に当たっては、労働基準法第32条の3に基づき、就業規則その他これに準ずるものにより、始業及び終業の時刻をその労働者の決定に委ねる旨定めるとともに、労使協定において、対象労働者の範囲、清算期間、清算期間における総労働時間、標準となる1日の労働時間等を定めることが必要である。

(イ) 事業場外みなし労働時間制

テレワークにより、労働者が労働時間の全部又は一部について事業場外で業務に従事した場合において、使用者の具体的な指揮監督が及ばず、労働時間を算定することが困難なときは、労働基準法第38条の2で規定する事業場外労働のみなし労働時間制(以下「事業場外みなし労働時間制」という。)が適用される。

テレワークにおいて、使用者の具体的な指揮監督が及ばず、労働時間を算定することが困難であるというためには、以下の要件をいずれも満たす必要がある。

① 情報通信機器が、使用者の指示により常時通信可能な状態におくこととされていないこと

「情報通信機器が、使用者の指示により常時通信可能な状態におくこととされていないこと」とは、情報通信機器を通じた使用者の指示に即応する義務がない状態であることを指す。なお、この使用者の指示には黙示の指示を含む。

また、「使用者の指示に即応する義務がない状態」とは、使用者が労働者に対して情報通信機器を用いて随時具体的指示を行うことが可能であり、かつ、使用者からの具体的な指示に備えて待機しつつ実作業を行っている状態又は手待ち状態で待機している状態にはないことを指す。例えば、回線が接続されているだけで、労働者が自由に情報通信機器から離れることや通信可能な状態を切断することが認められている場合、会社支給の携帯電話等を所持していても、労働者の即応の義務が課されていないことが明らかである場合等は「使用者の指示に即応する義務がない」場合に当たる。

したがって、サテライトオフィス勤務等で、常時回線が接続されており、その間労働者が自由に情報通信機器から離れたり通信可能な状態を切断したりすることが認められず、また使用者の指示に対し労働者が即応する義務が課されている場合には、「情報通信機器が、使用者の指示により常時通信可能な状態におくこと」とされていると考えられる。

なお、この場合の「情報通信機器」とは、使用者が支給したものか、労働者個人が所有するものか等を問わず、労働者が使用者と通信するために使用するパソコンやスマートフォン・携帯電話端末等を指す。

② 随時使用者の具体的な指示に基づいて業務を行っていないこと

「具体的な指示」には、例えば、当該業務の目的、目標、期限等の基本的事項を指示することや、これら基本的事項について所要の変更の指示をすることは含まれない。

事業場外みなし労働時間制を適用する場合、テレワークを行う労働者は、就業規則等で定められた所定労働時間を労働したものとみなされる(労働基準法第38条の2第1項本文)。

ただし、業務を遂行するために通常所定労働時間を超えて労働することが必要となる場合には、当該業務に関しては、当該業務の遂行に通常必要とされる時間を労働したものとみなされる(労働基準法第38条の2第1項ただし書)。この「当該業務の遂行に通常必要とされる時間」は、業務の実態を最もよく分かっている労使間で、その実態を踏まえて協議した上で決めることが適当であるため、労使協定によりこれを定めることが望ましい。当該労使協定は労働基準監督署長へ届け出なければならない(労働基準法第38条の2第2項及び第3項)。また、この場合、労働時間の一部について事業場内で業務に従事した場合には、当該事業場内の労働時間と「当該業務の遂行に通常必要とされる時間」とを加えた時間が労働時間となること、このため事業場内の労働時間については、(ア)(i)に示したとおり、「労働時間の適正な把握のために使用者が講ずべき措置に関するガイドライン」に基づき適切に把握しなければならないことに留意が必要である。

事業場外みなし労働時間制が適用される場合、所定労働時間又は業務の遂行に通常必要とされる時間労働したものとみなすこととなるが、労働者の健康確保の観点から、勤務状況を把握し、適正な労働時間管理を行う責務を有する。

その上で、必要に応じ、実態に合ったみなし時間となっているか労使で確認し、結果に応じて、業務量を見直したり、労働時間の実態に合わせて労使協定を締結又は見直したりすること等が適当である。

なお、テレワークを行わず労働者が労働時間の全部を事業場内で業務に従事する日や、テレワークを行うが使用者の具体的な指揮監督が及び労働時間を算定することが困難でないときについては、事業場外みなし労働時間制の適用はない。

(ウ) 裁量労働制の対象となる労働者のテレワークについて

専門業務型裁量労働制や企画業務型裁量労働制は、労使協定や労使委員会の決議により法定の事項を定めて労働基準監督署長に届け出た場合において、対象労働者を、業務の性質上その適切な遂行のためには遂行の方法を大幅に労働者の裁量に委ねる必要があるため、当該業務の遂行の手段及び時間配分の決定等に関し使用者が具体的な指示をしないこととする業務に就かせた場合には、決議や協定で定めた時間労働したものとみなされる制度である。裁量労働制の要件を満たし、制度の対象となる労働者についても、テレワークを行うことが可能である。

この場合、労使協定で定めた時間又は労使委員会で決議した時間を労働時間とみなすこととなるが、労働者の健康確保の観点から、決議や協定において定めるところにより、勤務状況を把握し、適正な労働時間管理を行う責務を有する。

その上で、必要に応じ、労使協定で定める時間が当該業務の遂行に必要とされる時間となっているか、あるいは、業務量が過大もしくは期限の設定が不適切で労働者から時間配分の決定に関する裁量が事実上失われていないか労使で確認し、結果に応じて、業務量等を見直すことが適当である。

ウ 休憩時間の取扱いについて

労働基準法第34条第2項では、原則として休憩時間を労働者に一斉に付与することを規定しているが、テレワークを行う労働者について、労使協定により、一斉付与の原則を適用除外とすることが可能である。

なお、一斉付与の原則の適用を受けるのは、労働基準法第34条に定める休憩時間についてであり、労使の合意により、これ以外の休憩時間を任意に設定することも可能である。

また、テレワークを行う労働者について、本来休憩時間とされていた時間に使用者が出勤を求める等具体的な業務のために就業場所間の移動を命じた場合、当該移動は労働時間と考えられるため、別途休憩時間を確保する必要があることに留意する必要がある。

エ 時間外・休日労働の労働時間管理について

テレワークについて、実労働時間やみなされた労働時間が法定労働時間を超える場合や、法定休日に労働を行わせる場合には、時間外・休日労働に係る三六協定の締結、届出及び割増賃金の支払が必要となり、また、現実に深夜に労働した場合には、深夜労働に係る割増賃金の支払が必要となる(労働基準法第36条及び第37条)。

このようなことから、テレワークを行う労働者は、業務に従事した時間を日報等において記録し、使用者はそれをもって当該労働者に係る労働時間の状況の適切な把握に努め、必要に応じて労働時間や業務内容等について見直すことが望ましい。

なお、労働者が時間外、深夜又は休日(以下エにおいて「時間外等」という。)に業務を行った場合であっても、少なくとも、就業規則等により時間外等に業務を行う場合には事前に申告し使用者の許可を得なければならず、かつ、時間外等に業務を行った実績について事後に使用者に報告しなければならないとされている事業場において、時間外等の労働について労働者からの事前申告がなかった場合又は事前に申告されたが許可を与えなかった場合であって、かつ、労働者から事後報告がなかった場合について、次の全てに該当する場合には、当該労働者の時間外等の労働は、使用者のいかなる関与もなしに行われたものであると評価できるため、労働基準法上の労働時間に該当しないものである。

- ① 時間外等に労働することについて、使用者から強制されたり、義務付けられたりした事実がないこと。
- ② 当該労働者の当日の業務量が過大である場合や期限の設定が不適切である場合等、時間外等に労働せざるを得ないような使用者からの黙示の指揮命令があったと解し得る事情がないこと。
- ③ 時間外等に当該労働者からメールが送信されていたり、時間外等に労働しなければ生み出し得ないような成果物が提出されたりしている等、時間外等に労働を行ったことが客観的に推測できるような事実がなく、使用者が時間外等の労働を知り得なかったこと。

ただし、上記の事業場における事前許可制及び事後報告制については、以下の点をいずれも満たしていなければならない。

- ① 労働者からの事前の申告に上限時間が設けられていたり、労働者が実績どおりに申告しないよう使用者から働きかけや圧力があつたりする等、当該事業場における事前許可制が実態を反映していないと解し得る事情がないこと。
- ② 時間外等に業務を行った実績について、当該労働者からの事後の報告に上限時間が設けられていたり、労働者が実績どおりに報告しないよう使用者から働きかけや圧力があつたりする等、当該事業場における事後報告制が実態を反映していないと解し得る事情がないこと。

(3) 長時間労働対策について

テレワークについては、業務の効率化に伴い、時間外労働の削減につながるというメリットが期待される一方で、労働者が使用者と離れた場所で勤務をするため相対的に使用者の管理の程度が弱くなるおそれがあること等から、長時間労働を招くおそれがあることも指摘されている。

テレワークにおける労働時間管理の必要性については、(2)イで示したとおりであるが、使用者は、単に労働時間を管理するだけでなく、長時間労働による健康障害防止を図ることが求められている。

テレワークにおける長時間労働等を防ぐ手法としては、以下のような手法が考えられる。

① メール送付の抑制

テレワークにおいて長時間労働が生じる要因として、時間外、休日又は深夜に業務に係る指示や報告がメール送付されることが挙げられる。

そのため、役職者等から時間外、休日又は深夜におけるメールを送付することの自粛を命ずること等が有効である。

② システムへのアクセス制限

テレワークを行う際に、企業等の社内システムに外部のパソコン等からアクセスする形態をとる場合が多いが、深夜・休日はアクセスできないよう設定することで長時間労働を防ぐことが有効である。

③ テレワークを行う際の時間外・休日・深夜労働の原則禁止等

業務の効率化やワークライフバランスの実現の観点からテレワークの制度を導入する場合、その趣旨を踏まえ、時間外・休日・深夜労働を原則禁止とすることも有効である。この場合、テレワークを行う労働者に、テレワークの趣旨を十分理解させるとともに、テレワークを行う労働者に対する時間外・休日・深夜労働の原則禁止や使用者等による許可制とすること等を、就業規則等に明記しておくことや、時間外・休日労働に関する三六協定の締結の仕方を工夫することが有効である。

④ 長時間労働等を行う労働者への注意喚起

テレワークにより長時間労働が生じるおそれのある労働者や、休日・深夜労働が生じた労働者に対して、注意喚起を行うことが有効である。

具体的には、管理者が労働時間の記録を踏まえて行う方法や、労務管理のシステムを活用して対象者に自動で警告を表示するような方法がある。

(4) 労働安全衛生法の適用及び留意点

ア 安全衛生関係法令の適用

労働安全衛生法等の関係法令等に基づき、過重労働対策やメンタルヘルス対策を含む健康確保のための措置を講じる必要がある。

具体的には、

- ・ 必要な健康診断とその結果等を受けた措置(労働安全衛生法第66条から第66条の7まで)
 - ・ 長時間労働者に対する医師による面接指導とその結果等を受けた措置(同法第66条の8及び第66条の9)及び面接指導の適切な実施のための時間外・休日労働時間の算定と産業医への情報提供(労働安全衛生規則(昭和47年労働省令第32号)第52条の2)
 - ・ ストレスチェックとその結果等を受けた措置(労働安全衛生法第66条の10)
- 等の実施により、テレワークを行う労働者の健康確保を図ることが重要である。

また、事業者は、事業場におけるメンタルヘルス対策に関する計画である「こころの健康づくり計画」を策定することとしており(労働者の心の健康の保持増進のための指針(平成18年公示第3号))、当該計画において、テレワークを行う労働者に対するメンタルヘルス対策についても衛生委員会等で調査審議の上記載し、これに基づき取り組むことが望ましい。

加えて、労働者を雇い入れたとき又は労働者の作業内容を変更したときは、必要な安全衛生教育を行う等関係法令を遵守する必要がある(労働安全衛生法第59条第1項及び第2項)。

イ 自宅等でテレワークを行う際の作業環境整備の留意

テレワークを行う作業場が、自宅等の事業者が業務のために提供している作業場以外である場合には、事務所衛生基準規則(昭和47年労働省令第43号)、労働安全衛生規則及び「VDT作業における労働衛生管理のためのガイドライン」(平成14年4月5日基発第0405001号)の衛生基準と同等の作業環境となるよう、テレワークを行う労働者に助言等を行うことが望ましい。

(5) 労働災害の補償に関する留意点

テレワークを行う労働者については、事業場における勤務と同様、労働基準法に基づき、使用者が労働災害に対する補償責任を負うことから、労働契約に基づいて事業主の支配下にあることによって生じたテレワークにおける災害は、業務上の災害として労災保険給付の対象となる。ただし、私的行為等業務以外が原因であるものについては、業務上の災害とは認められない。

在宅勤務を行っている労働者等、テレワークを行う労働者については、この点を十分理解していない可能性もあるため、使用者はこの点を十分周知することが望ましい。

(5) 労働災害の補償に関する留意点

テレワークを行う労働者については、事業場における勤務と同様、労働基準法に基づき、使用者が労働災害に対する補償責任を負うことから、労働契約に基づいて事業主の支配下にあることによって生じたテレワークにおける災害は、業務上の災害として労災保険給付の対象となる。ただし、私的行為等業務以外が原因であるものについては、業務上の災害とは認められない。

在宅勤務を行っている労働者等、テレワークを行う労働者については、この点を十分理解していない可能性もあるため、使用者はこの点を十分周知することが望ましい。

3 その他テレワークの制度を適切に導入及び実施するに当たっての注意点

(1) 労使双方の共通の認識

テレワークの制度を適切に導入するに当たっては、労使で認識に齟齬のないように、あらかじめ導入の目的、対象となる業務、労働者の範囲、テレワークの方法等について、労使委員会等の場で十分に納得のいくまで協議し、文書にして保存する等の手続をすることが望ましい。

また、個々の労働者がテレワークの対象となり得る場合であっても、実際にテレワークを行うか否かは本人の意思によることとすべきである。

(2) 業務の円滑な遂行

テレワークを行う労働者が業務を円滑かつ効率的に遂行するためには、業務内容や業務遂行方法等を明確にして行わせることが望ましい。また、あらかじめ通常又は緊急時の連絡方法について、労使間で取り決めておくことが望ましい。

(3) 業績評価等の取扱い

専らテレワークを行う労働者等、職場に出勤する頻度の低い労働者については、業績評価等について、評価者や労働者が懸念を抱くことのないように、評価制度及び賃金制度を明確にすることが望ましい。

特に、業績評価や人事管理に関して、テレワークを行う労働者について通常の労働者と異なる取扱いを行う場合には、あらかじめテレワークを選択しようとする労働者に対して当該取扱いの内容を説明することが望ましい。また、いつまでに何をするとといった形で、仕事の成果に重点を置いた評価を行う場合は、テレワークの場合であっても事業場での勤務と同様の評価が可能であるので、こうした場合は、評価者に対して、労働者の勤務状況が見えないことのみを理由に不当な評価を行わないよう注意喚起することが望ましい。

なお、テレワークを行う労働者について、通常の労働者と異なる賃金制度等を定める場合には、当該事項について就業規則を作成・変更し、届け出なければならないこととされている(労働基準法第89条第2号)。

(4) 通信費、情報通信機器等のテレワークに要する費用負担の取扱い

テレワークに要する通信費、情報通信機器等の費用負担、サテライトオフィスの利用に要する費用、専らテレワークを行い事業場への出勤を要しないとされている労働者が事業場へ出勤する際の交通費等、テレワークを行うことによって生じる費用については、通常の勤務と異なり、テレワークを行う労働者がその負担を負うことがあり得ることから、労使のどちらが負担するか、また、使用者が負担する場合における限度額、労働者が請求する場合の請求方法等については、あらかじめ労使で十分に話し合い、就業規則等において定めておくことが望ましい。

特に、労働者に情報通信機器、作業用品その他の負担をさせる定めをする場合には、当該事項について就業規則に規定しなければならないこととされている(労働基準法第89条第5号)。

(5) 社内教育等の取扱い

テレワークを行う労働者については、OJTによる教育の機会が得がたい面もあることから、労働者が能力開発等において不安に感じることはないよう、社内教育等の充実を図ることが望ましい。

なお、社内教育等を実施する際は、必要に応じ、総務省が作成している「テレワークセキュリティガイドライン」を活用する等して、テレワークを行う上での情報セキュリティ対策についても十分理解を得ておくことが望ましい。

また、テレワークを行う労働者について、社内教育や研修制度に関する定めをする場合には、当該事項について就業規則に規定しなければならないこととされている(労働基準法第89条第7号)。

4 テレワークを行う労働者の自律

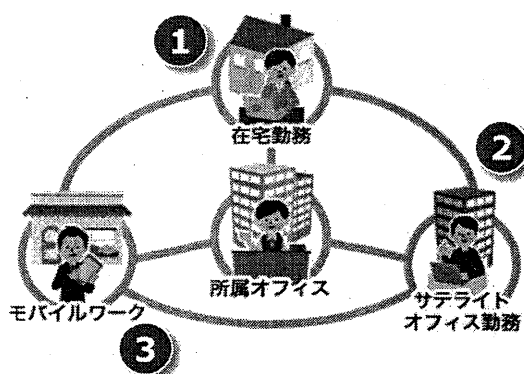
テレワークを行う労働者においても、勤務する時間帯や自らの健康に十分に注意を払いつつ、作業能率を勘案して自律的に業務を遂行することが求められる。

テレワークを活用してみませんか

テレワークは、
情報通信技術を活用し、
時間や場所を有効に活用できる柔軟な働き方 です。

適切な労務管理下におけるテレワークは、業務の効率化や、通勤負担の軽減によるワーク・ライフ・バランスの実現を図ることができます。

3つの形態から、柔軟に選択して活用を！



① 在宅勤務

自宅を就業場所とする働き方です。通勤による時間的・身体的な負担が軽減され、また時間を有効活用できるため、仕事と家庭生活の両立に役立ちます。

② サテライトオフィス勤務

所属オフィス以外の、通勤や業務に便利な場所にオフィスやワーキングスペースを設ける働き方です。時間の有効活用に加え、業務に集中できる環境で就労できます。

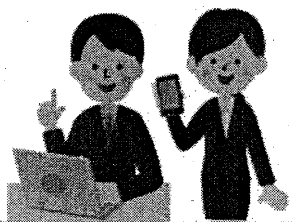
③ モバイルワーク

移動中（交通機関の車内など）や顧客先、カフェなどを就業場所とする働き方です。時々で働く場所を柔軟に選んで運用できるため、業務効率化に繋がります。

利用者の声

企業の方、従業員の方の双方から、様々な効果が報告されています。

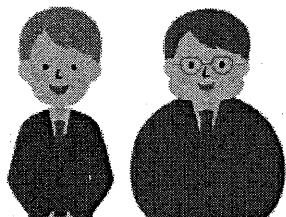
従業員 (テレワーク実施者) の感じる効果



- 効果Ⅰ 家族と過ごす時間や趣味の時間が増えた
- 効果Ⅱ 育児や介護等と仕事の両立が可能となった
- 効果Ⅲ 集中力が増して、仕事の効率が良くなった
- 効果Ⅳ 自律的に仕事を進めることができる能力が強化された
- 効果Ⅴ 職場と密に連携を図るようになり、これまで以上に信頼感が強くなった
- 効果Ⅵ 仕事の満足度が上がり、仕事に対する意欲が増した

企業

(経営者・推進担当者)
の感じる効果



- 効果Ⅰ 優秀な人材の確保や雇用継続につながった
- 効果Ⅱ 従業員のワーク・ライフ・バランスの向上につながった
- 効果Ⅲ 資料の電子化や業務改善の機会となった
- 効果Ⅳ 通勤費やオフィス維持費などを削減できた
- 効果Ⅴ 非常時でも事業を継続でき、早期復旧もしやすかった
- 効果Ⅵ 顧客との連携強化、従業員の連携強化になった
- 効果Ⅶ 企業のブランドやイメージを向上させることができた

テレワークの導入を支援します

厚生労働省では、企業のテレワーク導入を支援するため、以下のような取組を実施しています。

テレワーク相談センター

テレワークの導入に関する様々なご相談に無償で対応します。

※全国の企業が対象

TEL 0120-91-6479

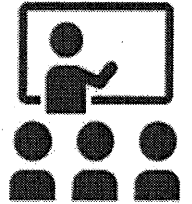
メール sodan@japan-telework.or.jp

URL <http://www.tw-sodan.jp/>



テレワークセミナー

テレワークをする際の労務管理のポイントや活用事例の紹介など、セミナー形式で必要な情報を提供します。労務管理やセキュリティ面での課題等に関して個別相談会も実施します。



東京テレワーク推進センター

テレワークの導入に関するご相談に無償で対応するほか、テレワークの体験などができます。

※東京都内に事業場を有する企業が対象

TEL 0120-97-0396

メール suishin@japan-telework.or.jp

訪問コンサルティング

テレワーク導入・活用の専門家を3回まで無償で派遣します。

【コンサルティング内容】

- ◆テレワーク規定の整備に関すること
- ◆テレワーク時の労働時間管理に関すること など

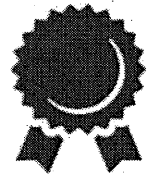
【申し込み先】テレワーク相談センター



労働者向けイベント

テレワークの活用事例の紹介や、テレワークによる仕事の体験を通じて働く方にテレワークのメリットをお伝えしています。

テレワーク推進企業等 厚生労働大臣表彰 ～輝くテレワーク賞～



テレワークの活用によってワーク・ライフ・バランス実現などの成果をあげた企業等を表彰し、先進的な取組を広く周知しています。

セミナーや「輝くテレワーク賞」の詳しい情報はホームページを参照ください。
<http://kagayakutelework.jp/>

職場意識改善助成金（テレワークコース）

平成30年度から時間外労働等改善助成金（テレワークコース）に改称予定

自宅又はサテライトオフィスにおいて就業するテレワークに取り組む中小企業事業主を支援するための助成金制度です。

<対象事業主>

テレワークを新規で導入する中小企業事業主
又は

テレワークを継続して活用する中小企業事業主

※過去に支給を受けたことのある事業主も2回まで支給を受けられます

<支給額>

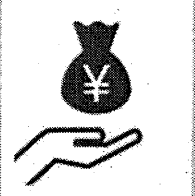
テレワークの導入等に要した経費の一部を支給します（1事業主につき最大150万円）

支給額は、①～③のうち一番低い額（上限額は平成29年度の金額）

- ① テレワークの導入等に要した経費 × 補助率（成果目標達成時は3/4、未達成時は1/2）
- ② 1企業当りの上限額（成果目標達成時は150万円、未達成時は100万円）
- ③ テレワークの実施者数 × 1人当りの上限額（成果目標達成時は15万円、未達成時は10万円）

※成果目標：申請者が積極的にテレワークを実施したか、テレワークによって有給休暇の取得促進又は時間外労働の削減の成果を上げたかといった観点から設定するもの

<申請先> テレワーク相談センター（手続等の詳細はホームページを参照ください。）



情報通信技術を利用した事業場外勤務の適切な導入及び実施のためのガイドライン

テレワークが長時間労働を招かないよう労働時間管理の仕方等を整理し、長時間労働対策の例などを示したガイドラインを策定しています。上記テレワークセミナーでも、ガイドラインを踏まえた労務管理のポイントを説明しています。